



# COMFORT IN EEN TIJDLOOS DESIGN

Bouwen is compromissen sluiten. Dat weten ook Bart en Wendy De Malsche uit Moerzeke. Zij houdt van strak modern, terwijl hij weg is van de klassieke, landelijke stijl. De twee smaken groeiden tijdens de ontwerpfase naar elkaar toe en crepi vervangen door bakstenen en moest het plat dak wijken voor een hellend. Toch zijn Bart en Wendy gelijkgelovig: want dat hun huis een tijdloze en comfortabele thuis zou worden, stond al van in het begin buiten kijf.



De stijlvolle woning van de familie De Malsche bruist van het leven. En daar zijn twee kleine spruiten grotendeels verantwoordelijk voor. Emiel (4) en Ward (1) hebben het duidelijk naar hun zin in het nieuwe huis. En dat is niet verwonderlijk: in de ruime speelhoek en de riante tuin kunnen de twee naar hartelust spelen. "Vroeger leefde ik in twee dimensies", zegt Bart. "Sinds ik kinderen heb, is daar een derde dimensie bijgekomen. Ik vind het zalig wanneer mijn twee schatten me 's morgens uitwui-ven naar het werk." Dat werk is bouwbedrijf Qubo, waar Bart mede-zaakvoerder is. Zijn huis is dan ook het visitekaartje van de firma.

### OOG VOOR DETAIL

De gevel van de woning is erg modern. Heeft Wendy dan toch haar zin gekregen? "De gevel is eigenlijk uit het grondplan gevolgd. Eerst hebben we een grondplan opgesteld en daar werd de gevel dan bij ontworpen", zegt Bart. Nog voor we het huis binnengaan, valt al op dat design en functionaliteit hier hand in hand gaan. "Gasten staan bij ons altijd droog als ze aanbellen. De overdekking paste bij het ontwerp en biedt toch extra comfort. Een detail dat door bezoekers wordt geapprecieerd", lacht Bart. Ook de brievenbus valt direct op. Of net niet. De stijl en de materialen van de brievenbus werden namelijk volledig afgestemd op de rest van het huis. "Een bewuste keuze", stelt Bart. "Een grote praktische brievenbus kan je net zo goed in een mooi bijpassend kleedje steken."

### GESLOTEN VOORGEVEL

Het huis heeft vooraan een erg gesloten karakter. De enkele ramen die zich in de voorgevel bevinden, werden niet op ooghoogte geplaatst. Dat in schril contrast met de achterkant van het huis, waar

**Tekst:** An Bogaerts

**Fotografie:** Sarah Van Hove





## 'In de ruime speelhoek en de riante tuin kunnen de kinderen naar hartelust spelen'

glaspartijen het grootste deel uitmaken. Ter hoogte van het lage raam, bevindt zich binnenshuis de speelhoek van de kinderen. "Voor hen is de gesloten voorgevel geen probleem. Het lage raam staat voor de kinderen op een ideale hoogte", aldus Bart. Hoewel de speelruimte tezamen met de rest van de gelijkvloerse verdieping aanvoelt als één grote ruimte, werd toch gekozen voor een duidelijke scheiding tussen de leefruim-

tes. "Als de keuken rommelig is, dan zien de gasten dat niet vanuit de eetkamer. Wel zien ze wie er achter het fornuis staat en kunnen mijn vrouw en ik vanuit de keuken het gesprek mee volgen. Open en toch gesloten", stelt Bart.

### OPEN EN GESLOTEN

Tuinontwerp en architectuur vullen elkaar hier naadloos aan. Vanuit elke ruimte op de beneden-

verdieping heeft men namelijk zicht op een totaal ander deel van de tuin. Het lijkt wel of het om drie verschillende tuinen gaat. In de zithoek bijvoorbeeld kijken Bart en Wendy uit op een heel open tuin met veel gazon. In de zithoek zitten trekken natuurlijke producten de aandacht zoals het tv-meubel en de salontafel die naar eigen ontwerp in geoliede eik werden vervaardigd. De scheiding tussen zit- en eetkamer wordt gemaakt door een muur met een ingebouwde haard. "Dit is een haard op gas", legt Bart uit. "Mijn vrouw heeft immers graag dat alles netjes ligt en met een gashaard is dat mogelijk. We steken de haard regelmatig aan. En tegelijk is de haard een



handige manier om vanuit de zithoek toch de eetkamer nog te zien zonder daarvoor een echt gat te voorzien", aldus Bart. Opnieuw open en toch gesloten dus. De eetkamer ademt eerder een rustieke sfeer uit. Een grote houten kast staat als pronkstuk bij de donkere houten eettafel. "Die kast is een erfstuk van mijn grootvader. Daar hebben we bewust een mooi plekje voor gezocht. De rest van de eetkamer is, zeker wat de kleur betreft, afgestemd op de kast", legt Bart uit.

#### BAR OF KEUKENTAFEL?

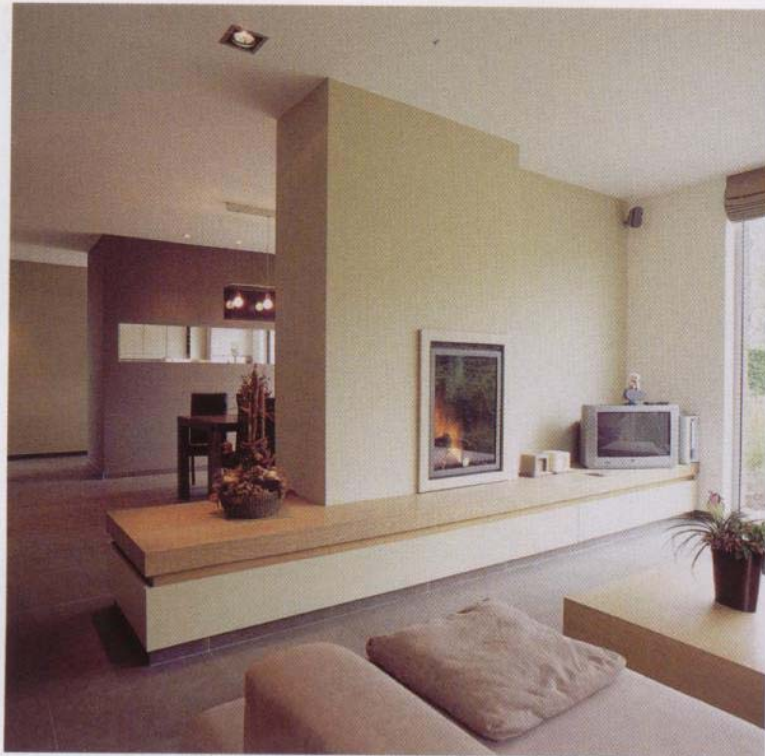
De eenheid van de benedenverdieping wordt

nog eens benadrukt door een doorlopende vloer over alle ruimtes. "Dit is een keramische tegel die eruitziet als natuursteen. Die tegel combineert de natuurlijke look van natuursteen met de voordelen van keramische tegels. Keramische tegels geven immers geen stof af, ze nemen geen kleur over van verf of wijn én ze zijn zowel vet- als krasbestendig." Zo'n onderhoudsvriendelijke tegel is vooral handig in de keuken. De keuken is immers de plaats waar de familie De Malsche 's morgens en 's avonds samen zit voor het ontbijt en het diner. "We hadden bij het ontwerp van de keuken de keuze: ofwel maakten we hier een bar om het aperitief te nuttigen, ofwel werd hier een keuken-

tafel voorzien. We kozen voor het laatste en daar hebben we geen spijt van. Elke avond maken we tijd om hier met z'n vieren te eten", zegt Bart.

#### KINDVRIENDELIJKE KEUKEN

Ook voor het keukenblad werd rekening gehouden met het gebruiksgemak. Het werd vervaardigd in Askilan®, een kunststof die eruitziet als graniet en zelfs aanvoelt als graniet. In werkelijkheid is het een geavanceerde variant die bestand is tegen vele invloeden. Askilan® is gemaakt van enkele natuurlijke hoogwaardige grondstoffen, zoals kwarts en bauxiet, waaraan een bindmiddel en een glasvezelversterking werd toegevoegd. Het product is daar-



## 'Design en functionaliteit gaan in deze woning hand in hand'

door hittebestendig en vuurverdragend. Het kan met andere woorden tegen een stootje. Zelfs voor kokend water is het ongevoelig. Het materiaal is zeer hygiënisch en ondoordringbaar voor chemische bestanddelen, gemorste etensresten en bac-

teriën. Ideaal voor een keuken waar ook kinderen graag hun steentje bijdragen.

### WASKOKER

Via een moderne houten trap komen we terecht

op de bovenverdieping. Onmiddellijk rechts neemt een wasluik gretig al de vuile was van de bewoners aan. Achter dat luik stuurt een koker de was naar de berging beneden. "Zo'n koker was geen absolute must. Het is zeker niet zo dat we ons hele huis omheen een waskoker hebben ontworpen. In dit geval paste de koker in het ontwerp en dan is dat wel een zeer handige bijkomstigheid." Voorbij de slaapkamers van de twee bengels bereiken we de ruime slaapkamer van Bart en Wendy. Ook hier





## 'Domotica neemt een belangrijke plaats in ten huize De Malsche'

springt het prachtige uitzicht op de tuin in het oog. "De gordijnen zijn hier bijna nooit volledig dicht. Zelfs 's nachts laten we de gordijnen maar tot halfweg naar beneden. Op die manier zien we al van 's morgens vroeg de schaapjes lopen die in de aangrenzende wei grazen."

### PANIEKSCHAKELAAR

Omdat Bart comfort hoog in het vaandel draagt, neemt domotica een belangrijke plaats in ten huize De Malsche. Ook in de verschillende slaapkamers, waar de zogenaamde paniekschakelaar voor zorgeloze nachten zorgt. "Wanneer de kinderen of mijn vrouw die schakelaar gedurende 10 seconden indrukken, gaan in het huis en de tuin alle lichten aan en word ik via mijn gsm verwittigd dat er thuis iets gaande is." In de badkamer, die we via de dressing bereiken, begint de watercirculatie onmiddellijk te draaien wanneer het licht wordt aangestoken. In het toilet beneden bestaat een gelijkaardig systeem. Daar gaat het licht al aan wanneer de deur wordt geopend. Ook de volledige verlichting en alle zonneschermen worden automatisch geregeld. Tenslotte zorgen ook lichtsensoren op de trap ervoor dat niemand in het donker de trap op moet lopen... of kruipen in het geval van kleine Ward.

